

# ECOSOL

**Economia Solidària, Empresa d'Inserció**

Memòria 2023

---

## ÍNDEX

<b>1. Presentació</b>	3
Sistema integrat de gestió de qualitat	4
Sectors d'activitat	5
<b>2. Perfil de les persones participants</b>	7
Dades estadístiques	8
<b>3. Avaluació de resultat</b>	8
Reptes assolits durant l'any 2023	25
<b>4. Recursos</b>	27
Recursos humans i comunicatius	27
Recursos tècnics	29
Protocol d'acompanyament	30
Inserir laboralment	31
Accés al mercat laboral	31
Seguiment després de la sortida d'ECOSOL	31
Prospecció i intermediació laboral	32
Serveis jurídics	33
Comunicació i Promoció	33
Finançament	34
<b>5. Conclusions i propostes de futur</b>	35

## 1. Presentació

### La Missió

ECOSOL és l'empresa d'inserció de Càritas Diocesana de Girona.

**La Missió** és facilitar la inserció laboral de persones que es troben en situació de vulnerabilitat social i laboral des d'una empresa econòmicament rendible, en la qual es mantenen criteris de qualitat en la prestació de serveis i la gestió, contribuint així al desenvolupament sostenible, econòmic i social.

### La Visió

**La Visió:** esdevenir referents en el nostre territori en l'àmbit de la inserció laboral per persones en situació d'exclusió social. Ens volem distingir per l'excel·lència dels nostres serveis i dels nostres productes, així com pel nostre compromís en el treball per la justícia social.

### Els Valors:

- **PROFESSIONALITAT:** Amb un equip humà qualificat i obert a la formació contínua, flexible i adaptable als canvis i necessitats de l'entorn com a garantia per assolir l'excel·lència en els serveis prestats
- **PARTICIPACIÓ:** Entitat vinculada a la comunitat, transparent en la seva gestió del dia a dia i amb un alt nivell de complementarietat amb les persones treballadores i els agents del territori.
- **EMPRENEDORIA SOCIAL:** Generant els recursos necessaris per al desenvolupament de les nostres activitats, actuant de manera eficient, eficaç i responsable envers les persones i l'entorn.
- **INNOVACIÓ:** En la recerca constant d'eines, coneixements, mètodes i tecnologies per aplicar a la prestació del servei, a la comunicació i a la informació, amb l'objectiu de millorar, crear i desenvolupar projectes sostenibles.
- **ACCIÓ COMUNITÀRIA:** Tenint en compte les capacitats, recursos i especialitats dels diversos actors del territori, s'ha de tendir cap a la pluralitat en la provisió dels serveis (comptant amb els agents del teixit social, econòmic i del tercer sector), aprofundint en la cohesió social i fent ús del treball en xarxa.

- **TRANSVERSALITAT:** Totes les persones implicades en el desenvolupament del Pla Estratègic han d'incorporar la visió, enfocament, línies de treball i objectius comuns, alhora que preserven les seves especialitats tècniques i organitzatives.
- **COMPROMÍS AMB EL MEDI AMBIENT:** ECOSOL adopta, com a línia estratègica, la seva responsabilitat en la protecció del medi ambient com a part de la seva responsabilitat social envers els treballadors i treballadores, les empreses clients i col·laboradores i la societat en general. Tot això s'emmarca en la Declaració ambiental de l'empresa.

### Sistema integrat de gestió de qualitat

El nostre Sistema Integrat de Gestió estableix els requisits per a la documentació, la implantació, el manteniment i la millora contínua de tots els processos i les persones que realitzen, gestionen i verifiquen les activitats de Neteja i manteniment d'edificis; Recollida i gestió de roba usada.

L'entitat, així com totes les parts interessades, estan implicades en el desenvolupament del sistema integrat de gestió, a través de reunions periòdiques i comitès pel seu seguiment.

Es col·labora activament amb entitats locals així com associacions i organitzacions per tal de poder donar resposta a les necessitats que puguin sorgir en cada moment.

Per l'establiment del Sistema Integrat de Gestió de ECONOMIA SOLIDARIA, S.L.U. es prenen com a referència les Normes UNE-EN ISO 9001:2015, UNE-EN ISO 14001:2015 i Reglament no 1221/2009, Reglament nº 2017 (UE)/1505 EMAS i Reglament (UE) 2018/2026 EMAS .

Disposem de certificació en base a aquestes normes dels centres de treball inclosos en l'àmbit de certificació són els situats a: SERVEIS DE NETEJA I DE MANTENIMENTS D'EDIFICIS i SERVEI DE RECOLLIDA I GESTIÓ DE ROBA.

## Sectors d'activitat

### SERVEIS DE MANTENIMENT INTEGRAL D'EDIFICIS, INSTAL·LACIONS ELÈCTRIQUES I SERVEIS DE NETEJA

**Activitat:** Prestació de serveis de manteniment integral i neteja a diferents empreses, comunitats de veïns, despatxos, administracions i particulars.

**Les persones:** En aquesta línia d'activitat s'han ofert 29 llocs de treball que han estat ocupats per un total de 52 persones realitzant itineraris d'inserció sociolaboral.

### MUNTATGE, LLOGUER I RECUPERACIÓ DE BICICLETES

**Activitat:** Muntatge industrial de bicicletes multimarca, lloguer de bicicletes a diferents espais turístics i recuperació de bicicletes per a donació social.

**Les persones:** En aquesta línia d'activitat s'han ofert 20 llocs de treball que han estat ocupats per un total de 33 persones realitzant itineraris d'inserció sociolaboral.

### RESTAURACIÓ I CÀTERING

**Activitat:** Tasques relacionades amb el sector de l'hostaleria en tres cafeteries del territori en col·laboració amb ajuntaments i serveis de càtering adaptats a les demandes del client.

**Les persones:** En aquesta línia d'activitat s'han ofert 6 llocs de treball que han estat ocupats per un total de 13 persones realitzant itineraris d'inserció sociolaboral.

### SERVEI DE RECOLLIDA I GESTIÓ DE ROBA I LLIBRES - SENSIBILITZACIÓ AMBIENTAL

**Activitat:** Tasques de recollida de roba, tant dels contenidors de la via pública, com els excedents dels robers, o els donatius de particulars. Accions d'informació i tallers de sensibilització mediambiental a la província de Girona. Els projectes es fan en partenariat amb Formació i Treball (empresa d'inserció de Càritas Diocesana de Barcelona) i en coordinació amb el projecte moda RE de Càritas Española.

**Les persones:** En aquesta línia d'activitat s'ha ofert 1 lloc de treball que ha estat ocupat per 1 persona realitzant itineraris d'inserció sociolaboral.

### MISSATGERIA SOSTENIBLE

**Activitat:** Repartiment de paqueteria a Girona i Salt, amb tricicles elèctrics, a partir d'acords de col·laboració amb empreses de logística, així com també amb productores i comerç local. Alhora participem en projectes d'agrologística al territori.

**Les persones:** En aquesta línia d'activitat s'han ofert 7 llocs de treball que han estat ocupats per un total de 12 persones realitzant itineraris d'inserció sociolaboral.

### GESTIÓ DE MAGATZEM I DISTRIBUCIÓ DE PRODUCTES ALIMENTARIS

**Activitat:** Tasques de gestió de magatzem, d'encarregada de caixa i d'atenció al públic en centres de distribució d'aliments.

**Les persones:** En aquesta línia d'activitat s'han ofert 10 llocs de treball que han estat ocupats per un total de 12 persones realitzant itineraris d'inserció sociolaboral.

### TALLER DE CONFECCIÓ - Projectes d'economia circular

**Activitat:** Confecció de diversos productes a mida per a clients i productes de marca pròpia en el marc d'un projecte d'economia circular realitzats conjuntament amb diverses organitzacions del territori.

**Les persones:** En aquesta línia d'activitat s'han ofert 2 llocs de treball que han estat ocupats per un total de 3 persones realitzant itineraris d'inserció sociolaboral.

## 2. Perfil de les persones participants

GRUP	INDICADOR	RESULTAT
Sexe	Homes	70
	Dones	56
Convivència (llar)	Parella amb fills	35
	Parella sense fills	8
	Parents que viuen junts	22
	Persona sola	16
	Llar sense relació de parentiu	30
	Família monoparental	15
Tinença de l'habitatge (llar)	Lloguer	59
	Propietat	11
	Habitació de relloguer	9
	Acollides sense pagar	11
	Entitat social	22
	Ocupats	14
	Sense llar	0
Edat de les persones ateses	Menors de 18	1
	Joves de 18 a 29	51
	Adultes (de 30 a 44)	38
	Adultes (de 45 a 64)	34
	Grans (65 i més)	2
Nacionalitat	Espanya	36
	Resta d'Europa	4
	Amèrica del Sud i Central	19
	Àfrica (sense MONA)	16
	Àfrica (Marroc O nord d'Àfrica)	50
	Àsia	1
	Resta del món	0
Situació administrativa	Nacionalitat espanyola	36
	Documentació regularitzada	90
	Documentació no regularitzada	0
Situació laboral (persones en edat laboral)	Actiu a l'atur (busca feina)	0
	Actiu treballa	126
	Inactiu (pensionistes, no busca i no treballa,..)	0

Nivell d'estudis	Sense formació homologada	26
	Sense estudis	17
	Educació primària (o similar)	32
	ESO (o similar)	32
	CF Grau mitjà / FP bàsica / PQPI	6
	CF Grau superior / Batxillerat	9
	Universitaris	4

Les dades anteriors ens dibuixen un perfil heterogeni, una característica fonamental d'Ecosol pel que fa a les persones participants. Totes les persones que inicien un itinerari sociolaboral es troben en risc d'exclusió social i majoritàriament resideixen a l'àrea urbana de Girona.

Durant l'any 2023, s'ha atès un total de 163 persones de les quals 126 han realitzat itinerari sociolaboral a Ecosol. D'aquestes 126, 70 són homes i 56 són dones; aquesta diferència entre ambdós sexes és que hi ha sectors d'activitat molt masculinitzats: la línia de muntatge, lloguer i recuperació de bicicletes juntament amb la de missatgeria sostenible.

Del total de persones que han fet procés d'inserció a Ecosol, 49 han finalitzat el seu itinerari i 10 han finalitzat el seu contracte per no superar el període de prova o per causes externes a la contractació.

En aquest 2023, 36 persones han fet inserció a l'empresa ordinària. D'aquestes 36 persones, 26 han finalitzat l'itinerari l'any 2023 i 10 fan seguiment de recerca durant el 2023 després de la finalització dels seus itineraris al 2022. La resta de persones que finalitzen, 2 manifesten no voler buscar feina perquè prioritzen la formació, 2 no volen buscar feina per conciliació familiar, 4 persones no fan seguiment amb el personal tècnic i 15 segueixen en recerca activa de feina. Ens situem en un 52% d'insercions de les persones que participen en un itinerari sociolaboral a Ecosol.

### 3. Avaluació de resultats

A continuació apareix la taula d'objectius, activitats, resultats i valoració d'aquests de l'any 2023.



EIX	OBJECTIU ESTRATÈGIC	RESULTAT ESPERAT	RESULTAT SEGUIMENT 12/23	OBJECTIUS OPERATIUS	INDICADOR DE SEGUIMENT	RESULTAT SEGUIMENT 12/23	RESULTAT ESPERAT
<b>OBJECTIUS PENDENTS ASSOLIMENT 2022</b>							
<b>EIX 1- ORGANITZACIÓ</b>	<b>1.3 Millorar les sinergies entre totes les línies d'ECOSOL</b>	Implantació del 100% dels protocols comuns detectats	ASSOLIT	<b>1.3.2 Elaboració i implantació de protocols comuns a totes les línies</b>	% de protocols comuns implantats respecte dels detectats	ASSOLIT	100% de protocols comuns implantats respecte dels detectats
	<b>1.4 Millorar el funcionament intern a través de l'actuació harmonitzada del personal tècnic</b>	Implantació del 100% dels protocols comuns detectats	ASSOLIT				
<b>EIX 2 DESENVOLUPAMENT I ACOMPANYAMENT A LES PERSONES</b>	<b>2.1 Afavorir la participació de les persones</b>	Model de participació elaborat	ASSOLIT	<b>2.1.1 Formar les persones que integren els equips, tan voluntàries com contractades, per preparar-les per fomentar la participació de totes persones que formen ECOSOL</b> <b>REFORMULEM OBJECTIU: Elaboració del Model de participació</b>	<i>Model de participació elaborat</i>	ASSOLIT	Model participació realitzat i implantat
	<b>2.3 Avançar cap a un Pla de desenvolupament del personal</b>	Mitjana de competències x departament ha millorat	ASSOLIT				

<b>EIX 3 - CLIENTS</b>	<b>2.4 Millorar la detecció de necessitats formatives transversals i per línia d'activitat</b>	Detecció feta a Reunió Comité de qualitat i mediambient	ASSOLIT				
	<b>3.1 Avançar en la definició de les estratègies comercials a implementar</b>	Pla d'acció comercial elaborat	PENDENT	<b>3.1.2 Un cop decidida l'estratègia: contractació comercial, dedicació hores a tasques comercials, més presència en canals de comunicació externs...determinar les accions a portar a terme.</b>	Nº d'accions comercials implementades % d'increment de clients anual	ASSOLIT	---
	<b>3.2 Millorar el seguiment del client</b>	Nº de rapports de seguiment anuals	PENDENT				
				<b>3.2.2 Establir un rapport trimestral de seguiment dels clients</b>	Nº de rapports de seguiment anuals	PENDENT	1 rapport anual
	<b>3.4 Dinamitzar la compra socialment responsable</b>	increment del % de proveïdors valorats sota criteris de Responsabilitat social corporativa	ASSOLIT	<b>3.4.1 Elaboració del Protocol de compra socialment responsable de Càritas Diocesana de Girona</b>	Protocol de compra elaborat i implantat	ASSOLIT	Protocol de compra elaborat i implantat: Si

EIX	OBJECTIU ESTRATÈGIC	RESULTAT ESPERAT	RESULTAT SEGUIMENT 06/23	OBJECTIUS OPERATIUS	INDICADOR DE SEGUIMENT	RESULTAT SEGUIMENT 12/23	RESULTAT ESPERAT
<b>OBJECTIUS 2023</b>							
<b>EIX 1 ORGANITZACIÓ</b>	<b>1.1 Avançar cap a una comunicació interna i externa efectiva</b>	Increment d'accessos al portal del personal d'inserció respecte 2021	ASSOLIT	<b>1.1.2 Seguiment de l'aplicació de les accions establertes al Quadre de comunicació</b>	n de reunions realitzades / any n d'accions de comunicació realitzades /any (exceptuant reunions)	ASSOLIT	igual o superior n de reunions i accions de comunicació realitzades any anterior (exceptuant reunions)
	<b>1.3 Millorar les sinergies entre totes les línies d'ECOSOL</b>	4 reunions planificades i fetes/any	ASSOLIT	<b>1.3.3 Establir reunions periòdiques de planificació i seguiment d'objectius ab una representant de cada línia.</b>	% de reunions efectivament fetes respecte de les planificades	ASSOLIT	100%
		1 trobada de tancament/any	ASSOLIT	<b>1.3.4 Establiment d'una trobada anual amb tota la empresa per tancament d'any i celebració conjunta</b>	Nº de trobades de tancament/any	ASSOLIT	1 trobada de tancament/any
<b>EIX 2- DESENVOLUPAM</b>	<b>2.4 Millorar la detecció de necessitats formatives transversals i per línia d'activitat</b>	Detecció feta i registrada anualment	ASSOLIT	<b>2.4.1 Detecció de les necessitats formatives i incorporació en el Pla personalitzat de desenvolupament professional</b>	Detecció feta i registrada anualment: Si/No	ASSOLIT	Detecció feta i registrada anualment

		80 % de formació realitzada sobre la planificada	ASSOLIT	<b>2.4.2 Impartició de les accions formatives detectades i planificades</b>	% de formació realitzada sobre la planificada	ASSOLIT	80 % de formació realitzada sobre la planificada
EIX 3- CLIENTS	<b>3.1 Avançar en la definició de les estratègies comercials a implementar</b>	Mínim 6 projectes/activitats visualitzats/any	ASSOLIT	<b>3.1.3 Visualització de projectes concrets per incrementar la seva rendibilitat</b>	Nº de projectes visualitzats/any	ASSOLIT	Mínim 6 projectes/activitats visualitzats/any
	<b>3.3 Treballar per identificar el retorn social de la inversió</b>	Informe retorn social realitzat	ASSOLIT	<b>3.3.1 Implantar registres per poder calcular el retorn social de la inserció</b>	Nº registres implantats Informe anual de retorn social de la inserció	ASSOLIT	---
EIX 4- RELACIÓ AMB CÀRITAS	<b>4.2 Vetllar per una millor coordinació amb Càritas</b>	Mínim 6 reunions de coordinació realitzades/any	ASSOLIT	<b>4.2.1 Introducció a l'ordre dels dia de les reunions periòdiques de coordinació amb les persones responsables dels projectes de Càritas, l'avaluació de la que parla el punt 4.1.1 d'aquest Pla</b>	% de reunions periòdiques de coordinació amb inclusió d'aquesta punt a l'ordre del dia	ASSOLIT	Mínim 6 reunions de coordinació realitzades/any
EIX 5- RECURSOS	<b>5.1 Millorar la gestió de les infraestructures de les diferents línies de servei</b>	Elaboració d'un inventari de tota l'empresa	ASSOLIT	<b>5.1.4 Execució de la planificació realitzada al punt 5.1.3</b>	% d'execució respecte de la planificació	ASSOLIT	Elaboració d'un inventari de tota l'empresa
	<b>5.2 Impulsar protocols d'actuació específics de gestió/utilització de la infraestructura empresarial.</b>	Elaboració procediment infraestructures	ASSOLIT	<b>5.2.2 Elaboració i implantació dels protocols decidits</b>	% de protocols elaborats i implantats respecte dels punts crítics detectats	ASSOLIT	Elaboració procediment infraestructures  Elaboració inventari i Gestió del finançament.

# ODS - Agenda 2030



Existeixen 17 ODS i 169 objectius en total.

Tot i que tots són importants i estan relacionats entre si, hem determinat quins són els prioritaris i els rellevants per a la nostra organització.

## El nostre compromís amb les persones

Posar fi a la pobresa i la fam i garantir un ambient sa, digne i en equitat.



### ODS PRIORITARI- ACONSEGUIR LA IGUALTAT DE GÈNERE I APODERAR TOTES LES DONES I NENES

- Disposem d'un Pla d'Igualtat i hem assolit el 80% de les accions planificades per aquest any.
- Hem portat a terme mesures d'acció positiva en la contractació i en la promoció interna: degut a això hem millorat l'equilibri de dues categories professionals.
- Disposem d'un document que recull tots els elements i criteris de política lingüística i d'imatge no discriminatòria, i disposem d'una persona responsable que revisa la seva aplicació. El llenguatge es relaciona amb el nostre pensament i contribueix al canvi.
- Impartim formació en igualtat de gènere a tota la plantilla i l'hem incrementat un 10% aquest any.
- Planifiquem formació específica de capacitació i especialitzada sobre l'assetjament sexual i per raó de sexe a l'àmbit laboral



### ODS PRIORITARI- GARANTIR UNA VIDA SANA I PROMOURE EL BENESTAR PER A TOTES LES PERSONES A TOTES LES EDATS

- Disposem de mecanismes de gestió flexible del temps de treball.
- Tenim implantat un Protocol per prevenir l'assetjament sexual i laboral i monitoritzem els casos: No hem tingut cap cas des de la seva implantació.
- Treballem per tenir aprovat el primer trimestre del 2024 el Protocol LGTBI.
- Treballem per promoure uns usos del temps més saludables, més igualitaris, eficients i sostenibles a través de l'impuls del Protocol de desconnexió tecnològica



### ODS RELLEVANT- GARANTIR UNA EDUCACIÓ INCLUSIVA, EQUITATIVA I DE QUALITAT I PROMOURE OPORTUNITATS D'APRENENTATGE DURANT TOTA LA VIDA PER A TOTIHO

- Hem impartit 3698 hores de formació al nostre personal, entre elles 216 en temes mediambientals i de igualtat de gènere.
- Contribuïm a fomentar millors hàbits i valors entre la ciutadania. Hem portat a terme 16 accions de difusió de les nostres activitats durant l'any 2023. Increment del 38%.



### ODS RELLEVANT- POSAR FI A LA FAM, ASSOLIR LA SEGURETAT ALIMENTÀRIA I LA MILLORA DE LA NUTRICIÓ, I PROMOURE L'AGRICULTURA SOSTENIBLE

- Portem a terme formacions i activitats de sensibilització per reduir el malbaratament alimentari i promoció de l'economia cirkular.

# El nostre compromís amb la societat



Assegurar que tothom pugui gaudir d'una vida pròspera i que tot progrés econòmic, social i tecnològic es doni en harmonia.



## ODS PRIORITARI-REDUCCIÓ DE LES DESIGUALTATS

- Integrem laboralment a les persones en risc d'exclusió social: aquest any han acabat el procés d'inserció 49 persones, s'han inserit en empresa ordinària 36 persones.
- Fem seguiment periòdic de l'evolució retributiva i actuem sobre les desviacions.
- Hem elaborat i hem comunicat un protocol de promoció interna que contribueix a la transparència i a la reducció de desigualtats
- Elaboració del Balanç social de la Xes amb validació de resultats com a empresa sostenible.



## ODS PRIORITARI-PROMOURE EL CREIXEMENT ECONÒMIC SOSTINGUT, INCLUSIU I SOSTENIBLE, L'OCCUPACIÓ PLENA I PRODUCTIVA I EL TREBALL DIGNE PER A TOT HOM

- Contribuïm a la creació de llocs de treball decents.
- Creem entorns de treball segurs i saludables, per evitar els accidents de treball.
- Elaboració i implantació d'un Protocol de participació.
- Fomentem la participació del personal a través de l'aportació de millores en qualsevol àmbit: l'any 2023 s'han implantat 24 accions de millora en la nostra organització.



## ODS RELLEVANT-GARANTIR L'ACCÉS A UNA ENERGIA ASSEQUIBLE, SEGURA, SOSTENIBLE I MODERNA PER A TOTES LES PERSONES

- Apostem per a les energies renovables: Algunes de les nostres activitats la utilitzen en exclusiva.
- Durant els darrers 2 anys, hem introduït criteris de sostenibilitat en els serveis que oferim a les nostres empreses clients: hem inaugurat la instal·lació de plaques fotovoltaïques.
- Hem reduït el consum de combustibles fòssils a través de dues mesures claus: la optimització de les rutes a l'activitat de roba i la compra de vehicles elèctrics. El consum total d'energia es va reduir un 33% l'any 22, degut al poc impacte del combustible respecte de l'energia elèctrica, aquest any hem aconseguit mantenir-ho.
- Hem reduït el consum d'aigua. Veure evolució

# El nostre compromís amb el planeta



Protegir el planeta de la degradació per a la nostra generació i la dels nostres fills i filles.



## ODS PRIORITARI-GARANTIR MODALITATS DE CONSUM I PRODUCCIÓ SOSTENIBLES

- Hi contribuïm promovent l'economia circular amb els acords de les empreses del territori. Confeccionant productes sostenibles amb productes reciclats procedents de les minves de les empreses.
- Gestionem de manera adequada els residus: disposem de codi de transportista, gestor de residus i codi productor tramitat amb l'Agència de residus de Catalunya, que compleix amb la normativa de referència en matèria transport, emmagatzematge, etiquetatge i gestió dels residus, així com la gestió correcta de la resta de residus gestionats.
- Col·laborem en la reducció del generació de residus. Recollint roba i llibres en contenidors per poder donar-los una segona vida i qu no vagin a la deixalleria.
- Fomentem els productes ecològics: el material institucional d'Ecosol està confeccionat amb materials sostenibles, tant el paper com la tinta, i 100% biodegradables i disposem de Certificació del paper ecològic a l'activitat de neteja.
- Hem aconseguit la reducció dels residus de plàstic en un 80%, en 3 de les nostres activitats, a través de sistemes de premsa més efectius i de la millora en el sistema de descàrrega, de l'aprofitament de bosses en els punts de recollida en l'activitat de recollida i gestió de residus i de l'aprofitament de recipients de neteja.
- Hem aconseguit una reducció del 30% de les emissions de CO2 .
- Reconeixement d'empresa socialment responsable del Baix empordà
- Dinamització de la compra socialment responsable



## ODS PRIORITARI-ADOPTAR MESURES URGENTS PER A COMBATRE EL CANVI CLIMÀTIC I ELS SEUS EFECTES

- Disposem d'una Declaració Ambiental validada per l'entitat certificadora SGS. Podeu consultar-la a la nostra web: <https://www.caritasgirona.cat>
- Fem difusió a les nostres parts interessades de les bones pràctiques ambientals i de la nostra política de gestió. Podeu consultar-la a la nostra web: <https://www.caritasgirona.cat>
- El nostre Comitè de qualitat i medi ambient té atribuïdes funcions específiques de sensibilització del personal en l'àmbit de la Gestió de la Qualitat i del Medi Ambient i de promoció i difusió de la informació sobre el nostre comportament ambiental.
- Accions de sensibilització ambiental: 16 durant l'any 2023

# El nostre compromís amb el partenariat

Mobilitzar el necessari per enfortir aliances per al desenvolupament, centrada en les necessitats de les persones més vulnerables.



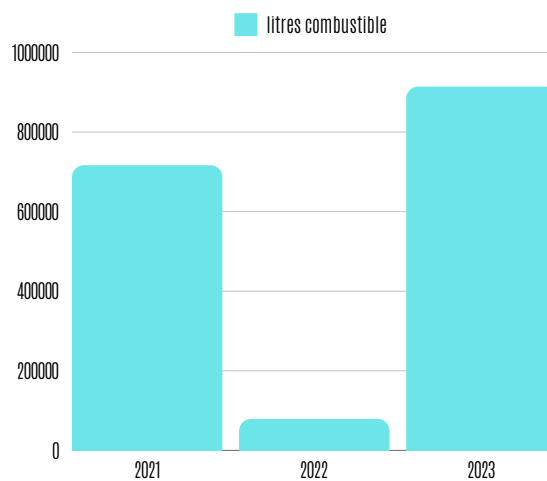
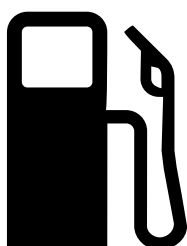
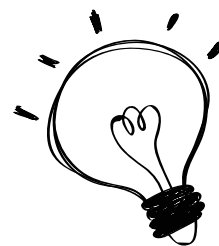
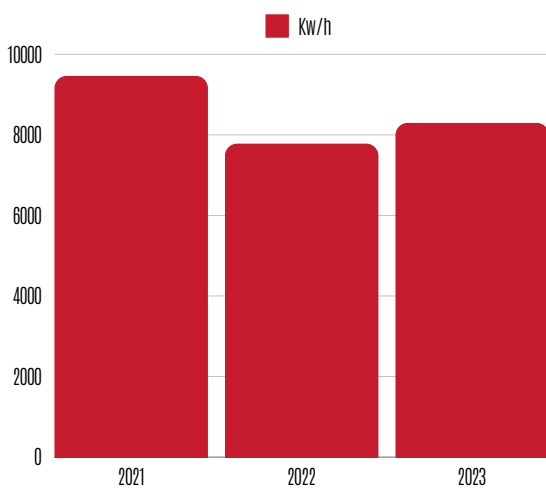
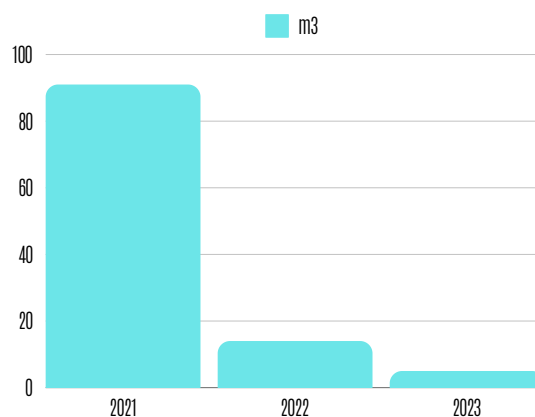
## ODS PRIORITARI-ENFORTIR ELS MITJANS PER A IMPLEMENTAR I REVITALITZAR L'ALIANCES PER AL DESENVOLUPAMENT SOSTENIBLE

- Tota aquesta activitat l'hem portat a terme a través de la participació a taules, espais de coordinació i treball col·laboratiu : 16 espais de manera periòdica
- Hem participat en federacions, associacions i cooperatives per sumar en espais compartits: Federació d'empreses d'inserció, Associació clúster èxit Girona, Cooperatives Somecològica, la Diligència, Moda RE,i Confederació Càritas Española, Ateneu cooperatiu terres de Girona,<sup>15</sup>Taula de mobilitat de l'Ajuntament de Girona, Social Lab .

# Mesurem el progrés ambiental

Dades d'evolució rellevants per mesurar el progrés ambiental.

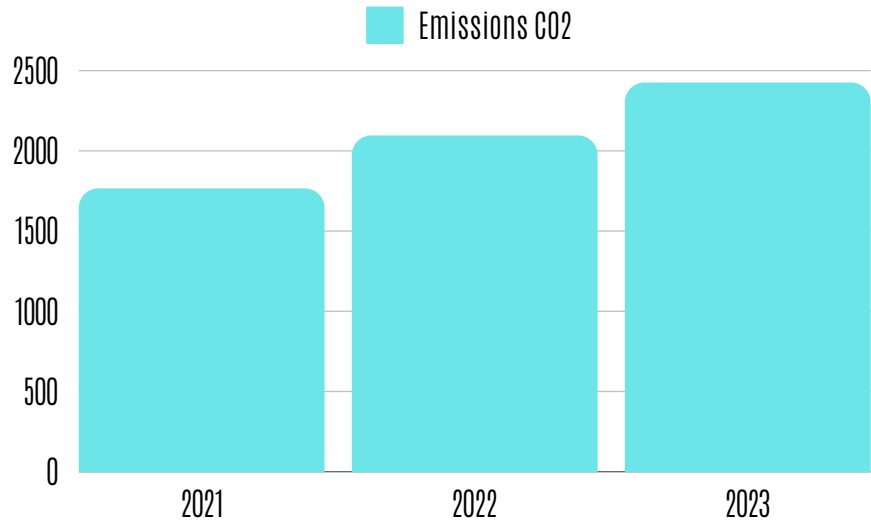
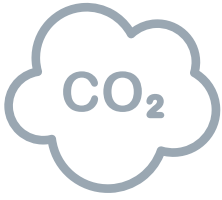
## Consums de recursos



Nombre de tu Organización Informe de Progreso de los ODS 2020



## Emissions CO2



## Residus



## Formació continuada

Tot el personal en inserció, voluntaris/àries i professionals participa de formació contínua en el context de cada servei. Aquesta formació passa per tots els aspectes que afecten els diversos centres d'atenció i promoció de les persones participants.

D'altra banda, a part de les tutories d'acompanyament, l'itinerari d'inserció ve marcat per diferents tipus de formació que els/les participants reben al llarg de tot l'itinerari, ja sigui des de la pròpia empresa, o mitjançant la contractació de centres de formació externs. Aquestes formacions són majoritàriament ocupacionals i els participants varien segons l'activitat que realitzen dins d'Ecosol. Hi ha diverses formacions que són comunes a totes les persones participants d'Ecosol com, per exemple, la Prevenció de Riscos Laborals, però n'hi ha d'altres que són transversals i a les quals hi poden participar treballadors/ores de qualsevol de les diferents línies d'activitats econòmiques.

Aquest any, s'ha seguit a totes les línies d'activitat la formació inicial a través del portal de la persona treballadora. També s'ha continuat amb els tallers de motivació i creixement personal que ha dut a terme, l'educadora i coach, Eva Aixelà, que segueixen essent molt ben valorats per totes les persones treballadores. A més, també s'ha augmentat en la formació específica del personal d'estructura per tal de dotar-lo amb més eines per a l'acompanyament tecnicprofessional de les persones participants.

El balanç d'aquestes activitats formatives ha estat molt positiu ja que fomenta la reflexió i la creació d'espais d'intercanvi d'experiències entre voluntariat i personal tècnic. És la manera de posar de manifest els encerts i els errors d'ECOSOL i d'aquesta manera seguir avançant i millorant la qualitat del projecte.

Durant el 2023, s'han mantingut algunes formacions en format online per tal d'assegurar l'assistència de totes les persones treballadores. Es valora molt positivament l'adaptació de les persones treballadores a aquest format no presencial i elles també valoren de forma molt positiva aquest format per la facilitat d'adaptar-se a l'horari i evitar el desplaçament.

A continuació apareixen dues taules, a la primera hi ha les formacions realitzades durant l'any 2023, les hores de cadascuna d'elles i el nombre de persones que l'han fet. A la segona taula, hi ha reflectides les formacions obligatòries que es realitzen a través del portal de la persona treballadora; en aquest cas, apareixen les persones que l'han fet durant el 2023, així com també les hores d'implicació de cadascuna.

FORMACIÓ	CENTRE DE FORMACIÓ	TOTAL ALUMNES	HORES CURS	TOTAL HORES	OBSERVACIONS
Expresso	Coffee center S.L.	4	2	8	Personal inserció Restauració i càtering
Intel·ligència emocional	Eva Aixelà	43	8-20h	354	Personal inserció
Portal de la persona treballadora	ECOSOL	19	1-2h	31	Personal inserció
Grup participació	ECOSOL	13	22,5h	189	Personal ECOSOL
Taller malbaratament alimentari	ECOSOL	3	2	6	Personal Restauració i càtering
Carretons elevadors	Loxam-Hune	12	8	96	Personal inserció
Al·lèrgies i intoleràncies	ECOSOL	3	2	6	Personal inserció Restauració i càtering
Polivalència en els punts de muntatge: frens	ECOSOL	15	2	26	Personal inserció Muntatge, lloguer i recuperació de bicicletes
Polivalència en els punts de muntatge: canvis	ECOSOL	19	2	32	Personal inserció Muntatge, lloguer i recuperació de bicicletes
Polivalència en els punts de muntatge: fundes	ECOSOL	14	2	28	Personal inserció Muntatge, lloguer i recuperació de bicicletes
Particularitats i complexitats model MEGAMO	TNT Cycles	7	7	47	Personal estructura Muntatge, lloguer i recuperació de bicicletes
Mise en place de les cafeteries	ECOSOL	4	1	4	Personal inserció Restauració i càtering
PRL Bàsica	Gabinete SME y Prevención S.L.	33	1-2h	41	Personal inserció

Tècniques de neteja i utilització de productes	Ambisist SL	3	1	3	Personal Restauració i càtering
Seguretat alimentària	ECOSOL	4	7	28	Personal Restauració i càtering
Metodologia de les 5S	ECOSOL	22	2	42	Personal Muntatge, lloguer i recuperació de bicicletes
Taller de cuina tappers saludables i de reaprofitament alimentari	Associació Takk Kokken	6	4	24	Personal Restauració i càtering
Seguretat vial amb patinet elèctric i bicicleta	Mossos d'Esquadra	20	1,25	25	Personal inserció Muntatge, lloguer i recuperació de bicicletes
Taller Educació Financera	ECOSOL	14	3	42	Personal Muntatge, lloguer i recuperació de bicicletes + Servei de recollida i gestió de roba i llibres
Confecció Mòdul I. INICIAL	ECOSOL	3	37,5	105	Personal inserció Taller de confecció
Realitzar operacions bàsiques de muntatge (CONFORCAT)	ECOSOL	12	20	240	Personal inserció Muntatge, lloguer i recuperació de bicicletes
MF0431_1: Materials, productes i processos bàsics tèxtils (CONFORCAT)	ECOSOL	3	10	30	Personal inserció Taller de confecció
Costura Nivell I	ECOSOL	3	20	60	Personal inserció Taller de confecció
Taller ergonomia	Gabinete SME y Prevención S.L.	12	2,5	30	Personal inserció Manteniment integral d'edificis i serveis de neteja

Dur a terme la neteja del mobiliari ubicat en l'interior dels espais a intervenir (CONFORCAT)	ECOSOL	18	4	72	Personal Manteniment integral d'edificis i serveis de neteja
Com cuinar amb robot de cuina	ECOSOL	3	4	12	Personal Restauració i càtering
Com prevenir el malbaratament alimentari en serveis de càtering	Generalitat de Catalunya	1	1,5	2	Personal estructura Restauració i càtering
Com prevenir el malbaratament alimentari en restaurants	Generalitat de Catalunya	1	1,5	2	Personal estructura Restauració i càtering
Recomanacions europees de flexibilització en seguretat alimentària per al sector minorista d'alimentació	Departament acció climàtica, alimentació i agenda rural	1	2,25	2	Personal estructura Restauració i càtering
Empleabilidad - actualización de habilidades y competencias en el mercado laboral	Fundación Telefónica	1	10,5	11	Personal estructura acompanyament
Nutrició i alimentació	Instituto Europeo de Estudios Empresariales SAU	2	100	200	Personal estructura Restauració i càtering
Digitalización aplicada al sector productivo	CEOE	1	30	30	Personal estructura Manteniment integral d'edificis i serveis de neteja
COMM049PO Técnicas de Marketing online, buscadores, social media y móvil	Aspasia	1	90	90	Personal estructura Manteniment integral d'edificis i serveis de neteja
Com afrontar una inspecció de salut en petits establiments alimentaris	Generalitat de Catalunya	1	2	2	Personal estructura Restauració i càtering

TCPF0312 Control de Calidad de Productos en Textil y Piel - M1	INSTITUTO EUROPEO DE ESTUDIOS EMPRESARIALES SAU	1	95	95	Personal estructura Taller Confecció
TCPF0712 Patronaje de Artículos de Confección en Textil y Piel - Modulo 1	INSTITUTO EUROPEO DE ESTUDIOS EMPRESARIALES SAU	1	195	195	Personal estructura Taller Confecció
ADDG20 - MS Excel 2016 Avanzado	Ilunion	1	25	25	Personal estructura projectes
CFI_507_1 Operaciones auxiliares con tecnologías digitales (nivel 1)	CEOE	1	30	30	Personal estructura Manteniment integral d'edificis i serveis de neteja
La Economía Circular, oportunidades y estrategia	AENOR	1	10	10	Personal estructura Gestió de residus
TCPF0212 Confección de vestuario a medida en textil y piel	INSTITUTO EUROPEO DE ESTUDIOS EMPRESARIALES SAU	1	660	660	Personal estructura Taller Confecció
Taller de millora continua de l'acompanyament a les persones treballadores en procés d'inserció laboral	Innovacion House SL	18	4	72	Personal estructura
Al·lèrgies i intoleràncies	Fundació Pere Tarrés	1	20	20	Personal estructura Restauració i càtering
Competències per a tècnics d'acompanyament	FEICAT	1	9	9	Personal estructura acompanyament
Curs intel·ligència artificial	Consell Comarcal del Gironès	1	5	5	Personal estructura acompanyament
Formació "Escuela de gerentes"	Càritas Espanyola	1	15	15	Personal estructura
Píldora formativa ModaRe-	Càritas Espanyola	1	9	9	Personal estructura Taller Confecció

Herramienta de acompañamiento MSTES1	Càritas Espanyola	2	1,5	3	Personal estructura acompanyament
Eines de gestió digitals per a les organitzacions de l'ESS	Barcelona Activa	1	2	2	Personal estructura projectes
Eines clau per a l'acompanyament	FEICAT	1	9	9	Persona estructura acompanyament
Comunicar l'impacte de les empreses d'inserció	Noima - FEICAT	1	7	7	Personal estructura projectes
Sessió compte bàsic de pagament	Ajuntament de Barcelona	1	1,5	2	Personal estructura acompanyament
Modificació de projecte COSIFE	Departament Igualtat i Feminisme Generalitat de Catalunya	1	1	1	Personal estructura projectes
B3 Gestión emocional en la toma de decisiones	Càritas Espanyola	1	17,25	17	Personal estructura acompanyament
Skill Shadows	Sea Teach S.L	1	18	18	Personal estructura acompanyament
Formació de l'atenció centrada en la persona al self directed suport	Isocial	1	27,5	28	Personal estructura acompanyament
Formación de formadores en autonomía digital	Ingeus	2	15	30	Personal estructura acompanyament
Curs de formació per a l'ús del DEA	Dipsalut	1	4	4	Personal estructura acompanyament
Curs d'Especialització en Economia Social i Solidària i Comuns. Cooperatives i Noves Institucions	Fundació UdG	1	115	28	Personal estructura projectes
			<b>TOTAL HORES</b>	3212	

FORMACIÓ	HORES DEL CURS	TOTAL ALUMNES	TOTAL HORES	OBSERVACIONS
Drets i deures laborals	1	54	54	Personal inserció i estructura
PRL bàsica inicial	2	54	108	Personal inserció i estructura
Medi ambient	2	54	108	Personal inserció i estructura
Pla igualtat d'oportunitats entre homes i dones	2	54	108	Personal inserció i estructura
Sistema integrat de gestió	2	54	108	Personal inserció i estructura
		<b>TOTAL HORES</b>	486	



## Reptes assolits durant l'any 2023

Els reptes assolits provenen dels objectius operatius anuals i també de les oportunitats de millora detectades durant el procés a través de diferents eines: Enquestes de satisfacció al nostre personal d'estructura i d'inserció i als nostres clients, reunions de detecció amb els nostres col·laboradors/es, agents de la xarxa, empreses proveïdores i administració pública.

### En l'àmbit del desenvolupament i acompanyament a les persones

- Formació competències digitals i també en acompanyament emocional, per ajudar en aquestes competències tant demanades.
- Hem treballat, conjuntament i més intensament, amb el Programa d'habitatge de Càritas per contribuir a trobar una solució al problema d'habitatge que existeix.
- Revisió del procés de selecció i d'acompanyament per incrementar la motivació i la continuïtat en el procés del personal d'inserció. Coneguem-nos.
- Elaboració i implantació d'un Protocol de participació.
- Dinamització de la compra socialment responsable

### En l'àmbit organitzatiu i recursos

- Visualització de projectes concrets per incrementar la seva rendibilitat.
- Visualització dels productes (especialment línia de roba i confecció) a Càritas i a locals comercials del centre d'Olot.
- Execució del pla de detecció de les necessitats d'infraestructura i recursos en general. Inventari de recursos de l'empresa.
- Hem posat el focus en les reunions de treball per millorar la comunicació interna i també hem incorporat a una persona d'administració per ampliar la visió de l'equip.
- Millora de la periodicitat de les supervisions.
- Recull de propostes, a través de les assemblees de persones treballadores, per millorar en l'acompanyament al personal d'inserció.
- Implantació d'un sistema de compliment normatiu.
- Implantació d'un sistema integrat informàtic de gestió, control d'estoc i facturació.
- Definició d'un procés intern per assegurar la gestió del finançament.
- Hem incorporat un Canal de denúncies a la plana web.

- Hem estat treballant per aprovar, el proper any, el Conveni propi d'ECOSOL.
- Elaboració del Balanç social de la Xes amb validació de resultats com a empresa sostenible.

### **En l'àmbit mediambiental**

- Actualització de la formació sobre aspectes mediambientals que rep tota la plantilla
- Compra de paper absorbent per fer servir en cas de vessaments ja que hi ha 3 furgonetes que estan aparcades a la nau de gestió de roba usada i per reduir el risc in itinere..
- Instal·lació d'un nou contenidor pel reciclatge d'aparells elèctric a la nau de gestió de roba usada.
- Reducció de les còpies en paper de tots els contractes. En comptes de fer tres còpies, només en farem una. La resta de tramitació la farem per correu electrònic.
- Alineació amb els Objectius de Desenvolupament Sostenible - Hem inclòs informació d' impacte en els ODS a Declaració ambiental 2022. Per tant, es tracta de resultats verificats.

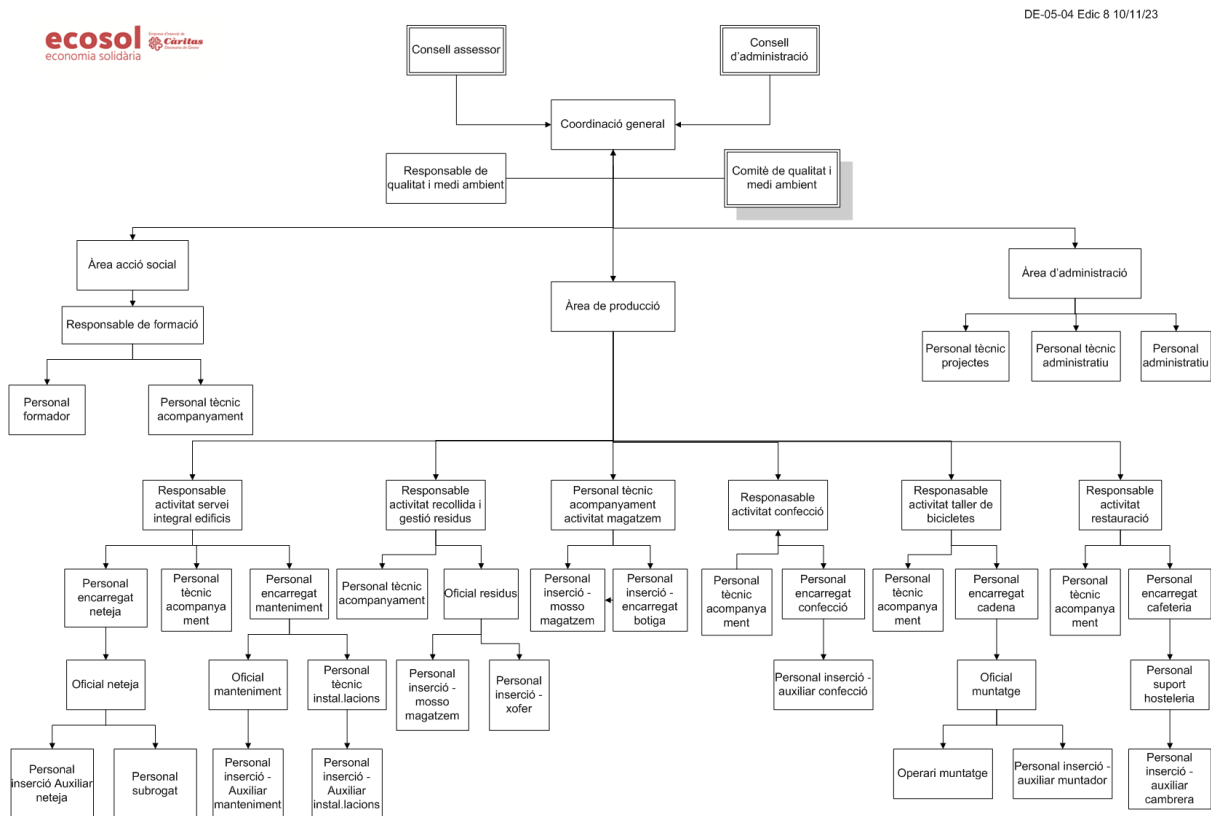
## 4. Recursos

### Recursos humans i comunicatius

Som un equip multidisciplinari de 32 professionals: 1 gerent, 3 persones responsable d'activitat, 2 tècniques d'acompanyament, 2 persones encarregades d'àrea, 2 tècniques d'administració, 1 responsable del sistema integrat de gestió, 10 persones tècniques de producció en línies d'activitat, 4 persones oficials segons línia, 4 xofers i 3 persones operàries de neteja. Tots ells i elles estem implicats i compromesos amb el bon funcionament d'Ecosol, per la qual cosa el treball en equip és fonamental.

D'altra banda, disposem de 3 col·laboradors - consultors amb experiència en el món social i empresarial, 4 voluntaris que col·laboren en la preparació i realització de formacions o en tasques de gestió i 1 pràcticum universitari provinents de l'àmbit social.

Les funcions i responsabilitats de cadascun i cadascuna de les membres de l'equip venen representades pel següent organigrama:



A continuació apareix la taula d'indicadors on s'han quantificat algunes dades que es consideren rellevants en la pràctica professional del personal tècnic i gerència en el dia a dia i que val la pena d'esmentar.

GRUPS DE DADES	INDICADOR	RESULTAT
<b>Compliment de visió</b>	Nombre de Càritas on es desenvolupa el projecte	11
<b>Impacte</b>	Temps mig de permanència d'una persona en el projecte (mesos)	18
	Mitjana d'intervencions per persona atesa a l'any	12
<b>Implicació de la comunitat i base social</b>	Nombre total de persones voluntàries	7
	Mitjana d'hores de dedicació anuals del voluntariat a acció social	50
<b>Coherència institucional</b>	Nombre de supervisions tècniques realitzades	0
	Nombre de reunions amb membres de juntes o equips directius de Càritas locals realitzades	7
<b>Treball en xarxa i aliances</b>	Nombre de taules i espais de coordinació i treball col·laboratiu en el que participem	16
	Nombre de convenis i/o acords de col·laboració establerts	75
<b>Gestió del coneixement</b>	Nombre de publicacions monogràfiques o especialitzades en les que hem participat	0
	Nombre de ponències, comunicacions en jornades o congressos o espais formatius	20
	Nombre de practicums acompanyats al projecte	4
	Nombre de accions formatives realitzades a l'equip (personal tècnic)	33
	Nombre d'accions formatives realitzades a l'equip (persones voluntàries)	1
<b>Imatge social i difusió</b>	Nombre de xerrades d'explicació i difusió del projecte	16
	Nombre de rodes de premsa realitzades	1
	Nombre d'aparicions en mitjans de comunicació externs (notes premsa, ràdio, articles diaris, etc)	8

Ecosol, com qualsevol altre servei d'intervenció social i laboral, té la necessitat de partir de les demandes dels participants i fer-los protagonistes dels seus processos, així com d'establir una xarxa de contactes i treball conjunt amb les diverses institucions i entitats que també treballen en el camp social amb els/les participants del projecte. És molt important el treball amb les persones considerades en la seva globalitat i per poder realitzar un treball integral, cal una intervenció conjunta i consensuada de tots els agents que hi intervenen.

El fet de treballar amb persones considerades en la seva globalitat implica una estreta coordinació amb l'agent derivant de les participants pel treball sociofamiliar paral·lel i per les contingències individuals que puguin sorgir. Cal tenir en compte la saturació i limitacions dels serveis socials bàsics com a referents generals.

En el quadre anterior es tenen en compte per separat les taules i espais de coordinació i treball col·laboratiu, en funció de si són externes o són amb la institució. En el cas de les segones, les trobaríem en reunions/espais organitzatives i institucionals i les altres a la cel·la de taules i espais de coordinació i treball col·laboratiu en el que participem.

Així, la tasca d'Ecosol es veu complementada pels professionals de Serveis Socials, el Departament de Justícia i altres entitats que col·laboren en el desenvolupament de l'itinerari d'inserció, com l'Àrea de Suport al Jove (ASJTET) i d'altres molt vinculades amb els programes derivats de Garantia Juvenil (Cambra de Comerç de Girona, Ajuntament de Girona...).

### **Recursos tècnics**

Ecosol disposa d'un programa de gestió propi, anomenat ProdMidue, que serveix com a eina principal per a la coordinació de totes les activitats econòmiques, així com per al seguiment i acompanyament de les persones i registre de les accions formatives.

Aquesta eina es complementa amb les reunions periòdiques que realitzen internament cadascun dels equips formats pel personal tècnic d'acompanyament tecnicoprofessional, el d'acompanyament a la inserció i la gerent.

Paral·lelament, cada línia d'activitat realitza les assemblees periòdiques a les quals no només hi participa l'equip tècnic, si no també tots els treballadors i treballadores d'inserció.

## Protocol Inserció Laboral

L'itinerari sociolaboral es basa en un protocol d'acompanyament on s'hi engloben els diferents processos que la persona es preveu que segueixi amb la seva estada a l'empresa d'inserció. Tots els/les participants estan al corrent, des del primer contacte amb la tècnica d'acompanyament, del que es farà en el seu itinerari i signen el conveni d'inserció conforme estan d'acord amb el que s'hi inclou. Aquest protocol d'acompanyament és el següent:

### 1r MES

- .Tutoria adaptació al lloc de treball.
- .Tutoria Inicial d'Acompanyament a la Inserció.
- .Tutoria Diagnòstic ocupacional (Definició de l'objectiu Professional).
- .Tutoria d'administració de proves laborals (Inici d'itinerari)
- .Tutoria de planificació del pla de treball.
- . Enquesta de valoració de la satisfacció

### A PARTIR 2n MES

- .Sessions de formació laboral i tecnicoprofessional. Segons pla de treball, també formació bàsica.
- .Tutories seguiment a la producció.
- .Tutoria d'avaluació ( retorn valoració per competències) i enquesta de valoració de la satisfacció. Repetició a l'inici de cada pròrroga)
- .Tutories d'acompanyament a la inserció (conèixer mercat laboral de la meva professió, preparar eines de recerca de feina com ara CV, carta de presentació,... formació continua, canals de recerca de feina, superar l'entrevista de selecció, ....)
- .Tutories revisió Pla de Treball (a l'inici de cada pròrroga)

### FI D'ITINERARI

- .Tutoria avaluació final (retorn valoració competencial Final itinerari) i enquesta satisfacció final
  - .Tancament itinerari i Pla de Treball.
  - .Tutories de seguiment de la inserció (adaptació al lloc de treball, aprenentatge permanent).
- Mínim fins a 6 mesos després de la finalització del contracte.

## Inserir laboralment

Es valoren dos tipus d'insercions, segons si s'han aconseguit a la meitat o al final de l'itinerari. Un altre indicador que cal tenir en compte és que hi ha insercions a temps parcial que permeten al treballador d'Ecosol continuar amb el seu itinerari, mentre que d'altres són baixa a mig itinerari perquè el contracte aconseguit a l'empresa ordinària és a temps complet.

Aquest any, les insercions s'han desglossat en dos segons l'any de realització de l'itinerari:

- 26 persones que realitzen itinerari al 2023 troben feina al mercat ordinari.
- 10 persones que van realitzar itinerari al 2022 i fan seguiment en recerca de feina amb Ecosol troben feina al mercat ordinari.

Majoritàriament, les empreses de mercat ordinari on les persones han fet inserció es troben en el sector industrial i de serveis. Dins d'aquest últim, la majoria són al sector de neteja, hostaleria o atenció al client.

## Accés al mercat laboral

De les insercions a final d'itinerari, es valora el resultat a la sortida del projecte segons l'objectiu d'inserció laboral que ha manifestat la persona. Per part del projecte, es valora que siguin expectatives reals, és a dir, que la situació de la persona permeti portar-les a terme.

Les insercions que s'han fet, en general, han estat amb contracte temporal realitzant substitucions o de caràcter indefinit pel canvi de la llei de contractació. Pel que fa a la dedicació horària, augmenten les insercions a temps complet en relació a les de temps parcial.

Seguim detectant molts casos de precarietat laboral en alguns contractes que s'han realitzat i també una dificultat important de les persones per mantenir els contractes a l'empresa ordinària que té un caràcter més exigent a l'hora d'escollir les persones però també amb les tasques que se li demanen a la persona treballadora.

## Seguiment després de la sortida d'ECOSOL

A la sortida d'Ecosol, se segueix oferint la possibilitat d'entrevistes d'orientació laboral, sempre en funció del motiu de baixa i de la demanda de la persona. Es pretén fer un seguiment de les incidències en el dia a dia, oferir suport en cas de conflictes i seguir acompanyant les persones que no han trobat feina.

Es considera oportú fer esment al fet que 10 persones no han finalitzat itinerari i han estat baixa a l'empresa d'inserció abans dels primers 6 mesos de contracte per diversos motius, però majoritàriament per abandonament o per expulsió per reiterats incompliments. Aquesta dada ens amoïna ja que, malauradament, encara hi ha un grup de persones que ens arriben per la necessitat de tenir uns ingressos econòmics, però que encara no estan preparades per fer front a les responsabilitats i obligacions que comporta un contracte laboral.

Des dels itineraris integrats dels diversos projectes de l'àmbit laboral de Càritas Diocesana de Girona, des d'on ens arriben la majoria de participants, treballem conjuntament per millorar en les competències d'aquestes persones i preparar-los per al món laboral.

### Prospecció i intermediació laboral

La relació de vinculació amb les empreses col·laboradores dins l'àmbit de la inserció laboral i la responsabilitat social corporativa es valora molt positivament. Enguany s'han prospectat al voltant de 30 empreses noves i s'ha fet seguiment de les anteriors a la data per tal de seguir-hi col·laborant. Des del 2020, es concentren els esforços en la consolidació del vincle amb les empreses amb les quals ja es tenia relació.

Cal destacar que l'objectiu de la prospecció a Ecosol, no és només el d'aconseguir llocs de treball per a les persones que finalitzen els nostres itineraris d'inserció, si no també oferir la prestació dels nostres serveis (com els de neteja, missatgeria o el lloguer social de bicicletes). Es facilita un recurs per cobrir les necessitats de personal del teixit empresarial amb suport previ i seguiment de la contractació (en cas de que es materialitzi la inserció).

Ecosol ofereix:

- Selecció de perfils professionals adients al lloc de treball a cobrir.
- Suport a l'hora de definir el perfil que l'empresa requereix.
- Disseny i aplicació d'itineraris d'inserció personalitzats.
- Acompanyament del treballador/ora en el procés d'adaptació a l'empresa.
- Col·laboració en accions de responsabilitat social corporativa en la integració i inserció de persones en el mercat laboral.
- Informació i assessorament sobre els contractes bonificables d'aplicació als nostres treballadors per part de l'empresa contractant.
- Seguiment de la persona inserida després de la contractació.



Aquesta tasca de prospecció es complementa amb l'equip de prospecció de Càritas Diocesana de Girona, al qual enguany hi hem derivat al voltant de 35 persones. Algunes d'aquestes persones ha pogut trobar feina en el mercat ordinari a través d'aquest servei, així doncs, es valora molt positivament la relació amb l'equip de prospecció.

### Serveis jurídics

La relació amb els serveis jurídics de Càritas Diocesana de Girona és molt fluïda i es valora molt positivament. En aquest 2023, s'han resolt 2 expedients de regularització de documentació de persones que es trobaven amb dificultats per a l'accés al mercat de treball pel tipus de permís que tenien.

El nombre de regularitzacions ha disminuït en l'any 2023 per les dificultats de contractació per fer itineraris sociolaborals un cop les persones han aconseguit el permís de treball.

### Comunicació i Promoció

Les accions realitzades a la comunicació i difusió de les activitats de ECOSOL durant aquest any han estat:

- Redacció de la Memòria
- Participació en diferents aparicions als mitjans presentant les diferents línies d'activitat i els projectes conjunts que es realitzen amb altres entitats.
- Presentació d'Ecosol en diverses taules i ponències, en funció del tema tractat es feia la presentació d'una activitat o d'una altra.
- Participació al projecte Skill Shadows: Projecte Europeu Sea Teach a Portugal.
- Difusió a les xarxes socials i pàgina web de cadascuna de les línies d'activitat i projectes que formen Ecosol.

## Finançament

El paper de les empreses és crear riquesa envers un bé comú que seria la col·lectivitat i el desenvolupament professional. El desenvolupament social també promou el desenvolupament econòmic. El treball amb les persones en atur amb especials dificultats no canvia fonamentalment al llarg del temps però s'afegeixen valors com la flexibilitat, la polivalència, la necessitat d'expertesa en diferents temes, les competències en adaptabilitat, entres d'altres. És important la coresponsabilitat de l'Administració, així com la coherència en la planificació i el contingut dels programes de suport a les empreses d'inserció.

S'ha de continuar potenciant un fet diferenciador en relació amb la resta d'empreses: la contractació reservada i la incorporació de clàusules socials en els plecs de condicions dels contractes de les administracions públiques. És bàsic que les administracions públiques, especialment les municipals i les comarcals, més properes a les empreses, es comprometin a fomentar la inclusió social a través de la contractació reservada i les clàusules socials. Aquesta és una de les principals eines de què disposa l'Administració per promoure la inserció laboral de col·lectius en risc d'exclusió, introduint aspectes de política social sense contemplar únicament criteris econòmics en la contractació de serveis i productes.

## 5. Conclusions i propostes de futur

Les conclusions respecte les persones ateses estan íntimament lligades a una intensificació dels factors d'exclusió i una reducció de l'accés als drets a través del treball. Aquests dos aspectes condueixen a una dificultat per articular els itineraris d'inserció sociolaborals i una dificultat per al diagnòstic ocupacional i detecció/ consecució dels objectius professionals. A més, s'han detectat en alguns casos dificultats a nivell de vinculació.

L'acció que s'està duent a terme per abordar aquesta situació és el procés d'innovació. Aquest ha permès implantar durant el 2023 un nou procés de selecció de les persones que arriben a l'empresa d'inserció. El repte, d'ara en endavant, és fer un canvi en els processos posteriors que realitzen les persones en l'itinerari: acollida de les persones, diagnòstic ocupacional, pla de treball...

Les activitats planificades anualment provenen dels objectius operatius anual i també del Pla de millora 2024. Per aquest proper any, tenim previst portar a terme:

- Implantació de registres per poder calcular el retorn social de la inserció.
- Formació sobre protocols de compliment normatiu- Incloses les queixes i denúncies.
- Formació en competències digitals per a personal d'inserció. Detecció del talent digital.
- També s'acorda avançar en transparència i bon govern.
- Revisió i actualització dels factors de risc d'exclusió social per adaptar-los a la realitat actual.
- Elaboració d'una enquesta per detectar les necessitats formatives per incorporar al Pla de formació 2024.
- Procés participatiu per a l'elaboració del nou Pla Estratègic d'ECOSOL.
- Millora del seguiment dels objectius del Pla de treball del personal d'inserció.
- Ens proposem elaborar indicadors de seguiment periòdic, per avaluar l'impacte que hem assolit en relació als Objectius de desenvolupament sostenible.
- Avançar en la definició de les estratègies comercials a implementar amb un Pla d'acció comercial.
- Millora del seguiment de les empreses clients.
- Millora de l'acompanyament del personal d'inserció.
- Millora del procés d'acollida del personal d'inserció.
- Formar al personal tècnic d'acompanyament en tècniques comunicatives i d'acompanyament.
- Millora de l'acompanyament final amb la creació de la figura del prospector d'empreses.

- Consolidar el Grup actiu de participació, donant més visibilitat perquè s'hi impliquin més persones, i es continuï promovent la creativitat i participació activa de tothom.
- Implantació del conveni propi.
- Millora en la planificació de les vacances del personal. Comunicació calendari laboral i apostem per la tecnologia per millorar la planificació de les jornades.
- Espai únic de treball per a la majoria d'activitats productives de l'empresa
- Elaboració d'un Pla de digitalització.
- Portar a terme certificacions oficials per poder obtenir acreditació professional quan es finalitzi l'itinerari d'inserció.